

column Menno Lam, LAM architects bna

www.lam-architects.nl

COLAMIN



Birdwalk villa (schets: E. Feekes)

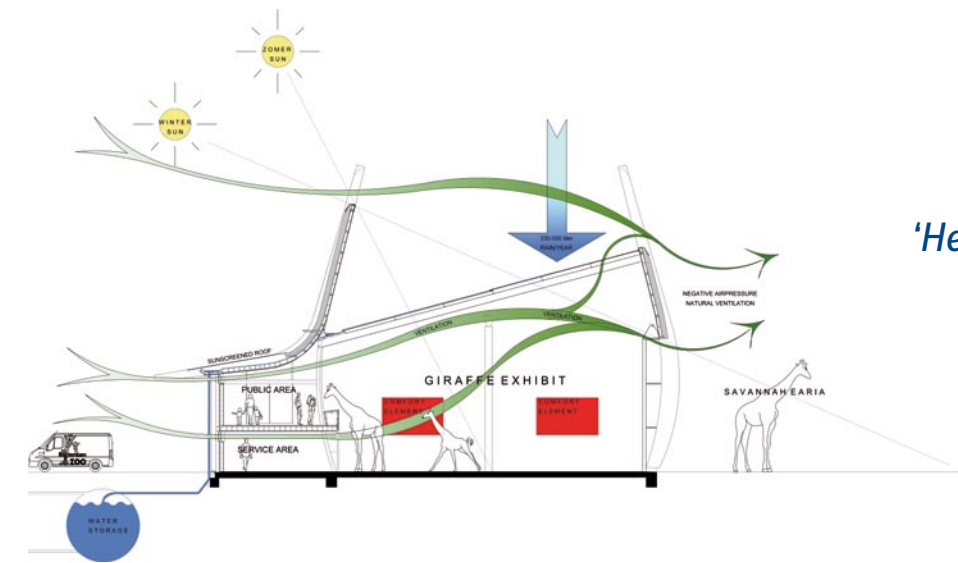
Menno Lam (1970), specialist in het leveren van maatwerk op het gebied van architectuur en leefomgevingen, ontwerpt vanuit een gedreven passie. Na zijn studie deed hij onderzoek naar onder meer het werk van Frank Lloyd Wright, John Lautner en volgde hij in Australië bij de vooraanstaande architect Glenn Murcutt een masterclass. Een aantal projecten van Lam is met prijzen bekroond. Vooral de relatie tussen mens, gebouw en (natuurlijke) omgeving speelt voor hem een essentiële rol.

LAM architects opereert vanuit de centrale gedachte 'leaving traces behind, for a better world'. Ons bureau maakt 'Tailor Made Architecture', ontwerpen die voldoen aan de esthetische- en comforteisen, aansluiten op de omgeving en goed zijn voor het milieu. 'Leaving traces behind' gaat over meer dan het milieu.

Mijn inziens gaat tevens over het welzijn van de gebruiker. Mensen gedijen het best onder natuurlijke omstandigheden; daglicht en frisse buitenlucht zijn nog altijd cruciaal voor ons. Wat we nodig hebben is beschutting tegen de elementen, geen afsluiting ervan. Door de verbinding te zoeken met de natuur, creëer je bewustwording en dat brengt een bepaald gedrag teweeg.

**functionaliteit en beleving**

Ik vind dat architectuur niet op zichzelf staat, het is een mooi gebruiksvoorwerp. Functionaliteit is een must. In die zin verbindt het comfort en de beleving de gebruiker met de essentie. Architectuur is synoniem voor 'keep it simple to enjoy life'. Het is net als met zeilen, niet zwoegen en onderhouden, maar volop genieten al glijdend over de waterspiegel en door het landschap.



'Het volledige palet inspireert tot een holistisch ontwerp'



Giraffenhuis (foto: Willem Franken)



Dutch Mountain (bron: Bouwman architectuurpresentatie)

Het gaat mij in eerste instantie niet om duurzaamheid of energie, het gaat om leefbaarheid, genieten en 'common sense'. De verschijningsvorm van onze ontwerpen is vaak toe te schrijven aan de combinatie van functionaliteit en beleving. Maar ook de verbinding met de plek, de intrinsieke waarde daarvan heeft invloed op onze ontwerpen. Het is altijd mooi om te zien hoe onzichtbare parameters vorm kunnen geven aan een gebouw. Je ziet dit bijvoorbeeld bij het Giraffenhuis en Dutch Mountain, gestapelde 'tuinen met paviljoens' met daarover heen een megakoepel. De koepel weet de windenergie optimaal te benutten, omdat de vorm gebaseerd is op een studie van de lokale heersende windrichting. Door de combinatie van wind- en zonne-energie (passief en actief) genereert de koepel de benodigde energie, garandeert een optimaal binnenklimaat, functioneert als geluidscherm en bevordert synergie tussen de medewerkers.

Bij het Giraffenhuis hebben we optimaal ontworpen voor het welzijn van dieren, wat bovendien zowel de presentatie als exploitatie ten goede komt. Vanuit de Cradle to Cradle filosofie hebben we materialen gekozen en gebruiken we passieve zonne-energie. We verwarmen niet het hele gebouw, maar alleen de dieren,

dat scheelt enorm in stookkosten en CO<sub>2</sub>-uitstoot. Het ontwerp is onderhoudsarm, dus ook daar geen onnodige kosten of hinder voor het publiek en de dieren.

**holistisch ontwerp**

Natuurlijke en duurzame principes mogen wel degelijk meebepalen in het eindresultaat. Het volledige palet inspireert tot een holistisch ontwerp. De synergie werkt daarbij complementair en resulteert in een design, dat in al haar eenvoud maximaal comfort, beleving en functionaliteit biedt.

LAM is kritisch, stelt waarom-vragen. Dit in lijn met de betekenisvolle woorden van Glenn Murcutt: 'Life is not about maximising everything, it's about giving something back - like light, space, form, serenity, joy; you have to give something back.' Wij doen dat met architectuur. Op geheel eigen wijze laten we mensen genieten van de (omliggende) natuur. In de verwachting dat ze ervan gaan houden en het gaan koesteren. Zoals de man die in de Birdwalk Villa woont en elke dag dankzij een lang extreem smal balkon (Birdwalk) tot op de grens van 'zijn' inmiddels dierbaar beschermd natuurgebied komt. Als mensen de natuur gaan koesteren, ontkiemd duurzaamheid!«